

## 後片付け時のご注意

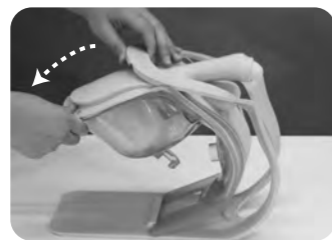
1. イルリガートルの水を廃棄し、 2. モデル本体から性器部ユニットを取り給水用チューブを取り外します。 外します。



3. 浣腸用直腸を固定しているクリップを移動させ直腸部を取り外します。



4. 性器部カセットを指で持ち上げて膀胱部カセットとの接合部分を外します。次に膀胱部カセットを膀胱部皮膚ごと性器部カセットから取り外します。



5. 性器部皮膚をめくり、弁と尿道口チューブを固定しているクリップを移動させ、チューブを弁から取り外します。



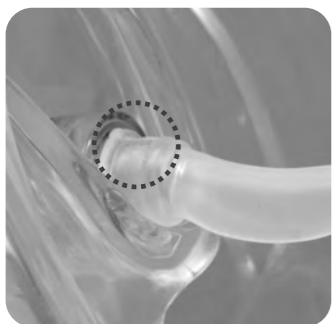
6. 膀胱部を取り出し、弁と尿道口チューブに付着した潤滑剤を中性洗剤で洗い流し、乾いた布等でしっかりと水分を拭き取ります。



7. 尿道口部や性器部皮膚に潤滑剤が付着した場合は中の尿道口部を取り出して同様に洗浄します。



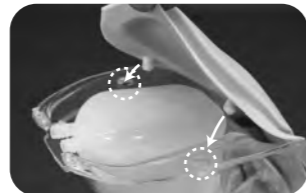
8. 性器部ユニットの組み立ては、逆の手順で行ってください。



弁と尿道口チューブの取り付けは、チューブ取付部の凸部○を上側にして、奥まできっちりと弁に差し込み、接続部をクリップで固定します。



性器部皮膚は膀胱部カセット上部の穴に、性器部皮膚の凸部をはめ込み被せます。カセット同士の固定は性器部カセットのエッジを前方に押しようとして固定します。



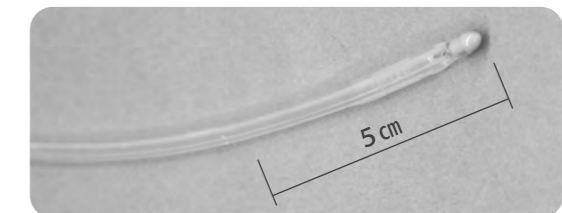
ご使用前に必ず、付属の取扱説明書をお読みください。

## 実習にあたって

カテーテル及び浣腸チューブを挿入するときには必ず潤滑剤を十分に塗布してください。



トレー等に付属の潤滑剤を少量たらし、カテーテルの先端約5cmを目安に塗布します。



注意

潤滑剤は付属のものをご使用ください。ゼリー状の潤滑剤は内部で乾燥凝固して残留する事があります。また水溶性ゼリーの場合は膀胱内でゼリーの潤滑性が奪われます。ゼリー状の潤滑剤はカテーテルの抜去時に弁に負担を掛け(弁の)消費が早くなりますので使用しないでください。

## 1. 導尿

- ・カテーテルは14~16Frを使用してください。16Frよりも太いカテーテルを使用しますと、弁の消費が通常よりも早くなりますのでご注意ください。
- ・尿道口の消毒の際、消毒薬の代わりに水をご使用ください。
- ・膀胱に留置する場合は、水(模擬尿)の排出を確認後、さらに2cm挿入してから、バルーン内に滅菌精製水を注入してください。
- ・膀胱圧迫による残尿確認実習の際は、給水用・排水用チューブ両方のチューブコックを閉じてください。
- ・テープ固定を実施した場合、貼付したままの状態でご使用ください。
- ・カテーテル実習を続けて行う場合はその都度イルリガートルに水を追加し、膀胱に水を満たしてから行ってください。



注意

膀胱留置カテーテルを引き抜く前には、バルーンに入れた滅菌精製水をしっかり抜いてください。不十分だと弁が破損することがあります。



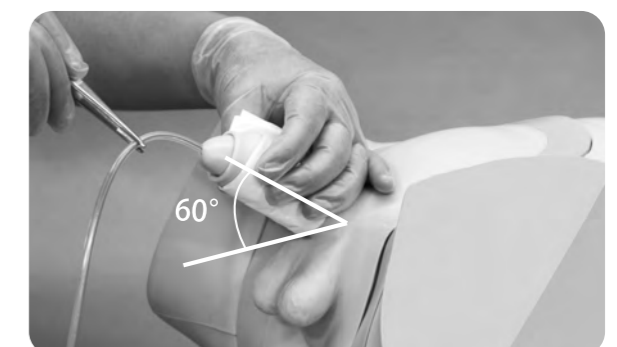
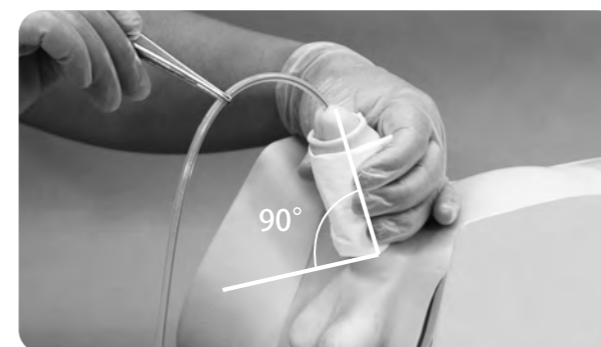
## 2. 浣腸

- ・左側臥位で実施してください。

## 3. カテーテル挿入時のポイント

このシミュレータは、男性尿道の解剖学的なS字型形状を模した構造になっています。

- ① 陰茎を90度近くまで持ち上げて、外尿道口からカテーテルを挿入すると、途中で前立腺、外括約筋を想定した抵抗感を感じます。
- ② 抵抗感を感じたら、陰茎の角度を60度まで下げ少し手前に引っ張りながら真っすぐ挿入することで、スムーズにカテーテルを挿入できます。



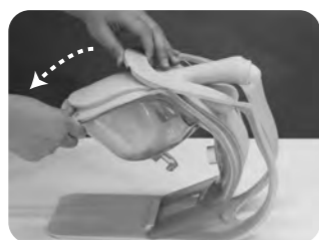
# Male Catheterization/Enema Simulator

## After training

1. Drain the water from the irrigation bottle and detach the irrigation tube.
2. Take out the genitalia unit from the torso manikin.
3. Loosen the metal clip and detach the rectum unit from the connector.



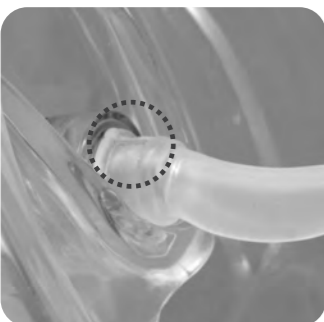
4. Disassemble the genitalia unit. To disengage the genital organ frame from the bladder holder, lift the frame with fingers. Then remove the skin with bladder holder from the frame.
5. Peel the skin from the bladder holder, then loosen the clip with fingers and pull out the urethral tube carefully.



6. Remove the bladder reservoir and detach the tubes. Wipe the valve and the urethral tube to remove the lubricant, using mildly soapy water and let it dry naturally.
7. When the lubricant remains between the skin and male meatus, remove the urethral tube by pulling it, then wipe its surface and inside of the foreskin.



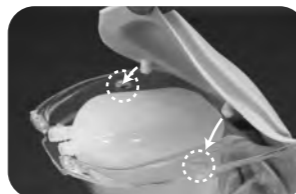
8. Please perform the genitalia unit assembling in the reverse procedure.



To attach the urethral tube to the valve, ensure to place the tube securely so that the projection on the tube faces upward, over the connector of the valve.



Put the skin over the bladder holder and insert the upper projections of the skin in the upper holes of the holder. To engage the genital organ frame and the bladder holder, push the corner of the frame forward until clicking sound is heard.



■ Main Office and Factory (World Wide)

**KYOTO KAGAKU co.,LTD**

WEB • [www.kyotogagaku.com](http://www.kyotogagaku.com)  
E-MAIL • [rw-kyoto@kyotokagaku.co.jp](mailto:rw-kyoto@kyotokagaku.co.jp)

15 Kitanechoya-cho Fushimi-ku Kyoto 612-8388, Japan  
TEL: +81-75-605-2510  
FAX: +81-75-605-2519

■ North and South American regions:

**KKAmerica**  
Kyoto Kagaku America Inc.

WEB • [www.kkamerica-inc.com](http://www.kkamerica-inc.com)  
E-MAIL • [info@kkamerica-inc.com](mailto:info@kkamerica-inc.com)

3109 Lomita Boulevard, Torrance, CA 90505-5108, USA  
TEL: +1-310-325-8860  
(Toll-free in North America: 877-648-8195)  
FAX: +1-310-325-8867

2016.02

# Male Catheterization/Enema Simulator

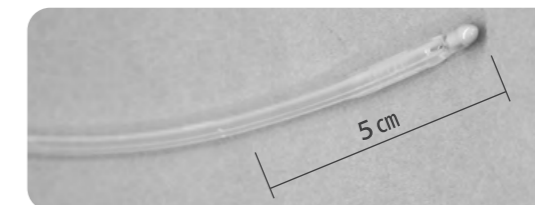
Please read carefully before use

## While training sessions



### Inserting the catheter

Put the catheter in the tray, drip small quantity of lubricant to its tip. Ensure that about 5cm from the tip is coated by lubricant. Use the lubricant included in the set.



Use 14-16Fr catheter for this model. Using larger catheter causes breakage of the valve. Please use the genuine lubricant included in the set. Usage of other lubricants will cause damage to the model in a short time as in the following cases:  
- Jelly-type lubricants which remain in the model will harden and cause damage to the valves.  
- Water-soluble jelly-type lubricants will be washed out during urethral catheterization, which will decrease lubricating ability.  
Product code of the genuine lubricant is 11381-800.

### Catheterization:

- Recommended catheter size: 14-16Fr.
- Do not use real disinfectant or other medicament. Simulate with water.
- Before inflating the balloon, insert 2cm further from the point that first urine discharge is observed.
- Close the clamps on the irrigation tube and drainage tube for manual bladder compression session.
- Ensure to remove all the tapes and dressings before storage.
- During continuous training sessions on catheterization, add water to the reservoir bottle when necessary.



Discharge the water in the balloon before removing the catheter. Inflated balloon may cause breakage of the valve.

### Enema:

- The model is designed for enema training in left lateral position.



### Inserting the catheter

Insert the catheter through the meatus urethra holding the penis at about 90 degrees. During the insertion, the resistance that simulates prostate and external sphincter muscle will be felt.

When you feel resistance, lower the penis at about 60 degrees, and insert the catheter while pulling the penis toward you.

