

注：モデル表面に取扱説明書や印刷物などが
直接触れないようにしてください。
樹脂表面にインクが吸収され消えなくな
ります。

小児胸部ファントム

取扱説明書

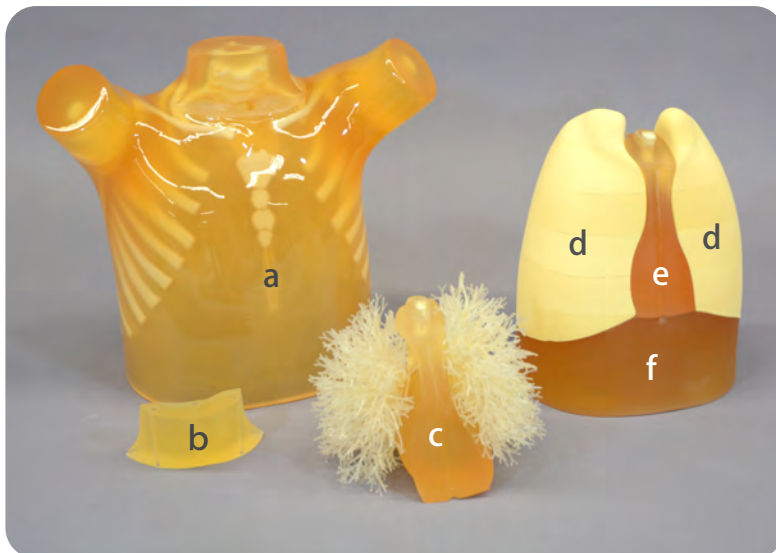
目 次

- ご使用の前に
セット内容・取扱のご注意・・・・・・・・・・ P.1
- 準 備
胸郭部品の取り付け・・・・・・・・・・ P.2 ～ P.4



セット構成

ご使用の前に、構成品が全て揃っているかご確認ください。



a ファントム本体	1点
b 甲状腺	1点
c 毛細血管付き心臓	1点
d 肺野 (R1~R6、L1~L6)	1式
e 心臓	1点
f 横隔膜	1点

※ φ 4.3 , φ 13 mm

⚠ 注意

● 取り扱いにご注意ください。

特殊軟質及び硬質樹脂を使用しており、また重量がありますので、落下や強い衝撃を与えると破損の原因となります。

● 水又は中性洗剤で拭き取ってください。

ファントムの汚れは水又は中性洗剤で拭きとってください。シンナーなどの有機溶剤は、絶対に使用しないでください。

● 印刷物をモデル表面におかないでください。

ファントムの表面に印刷物などが直接触れないようにしてください。

● ボールペンやサインペンで書き込まないでください。

サインペン、ボールペンなどでファントムに書き込むと、インクが吸収されて消えなくなります。

● 高温多湿を避けて保管してください。

使用後は、高温多湿や直射日光のあたる場所での保管は避けてください。変形や故障の原因となります。

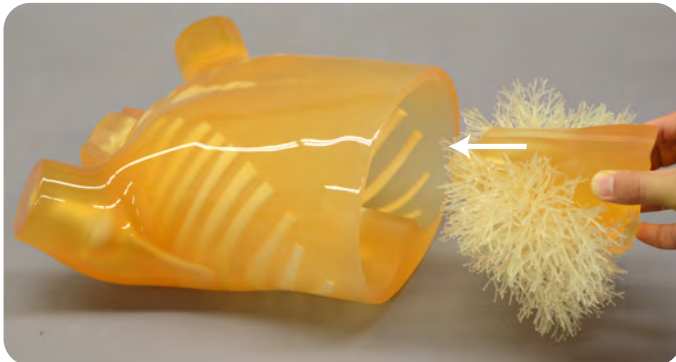
● 表面が変色する場合があります。

長期間使用されない場合や経年変化で変色することがありますが、ご使用には差し支えありません。

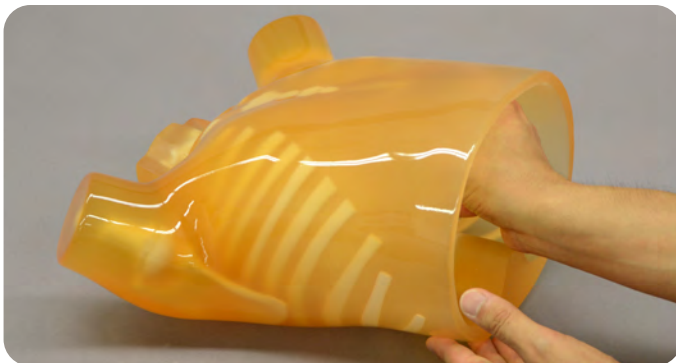
● 持ち運び時には特にご注意ください。

ファントム本体の胸壁部内に下から毛細管付き心臓や肺野、横隔膜部を差し込む構造となっているため、持ち運び時に挿入部品を落下させないように十分ご注意ください。挿入時は丁寧に扱ってください。

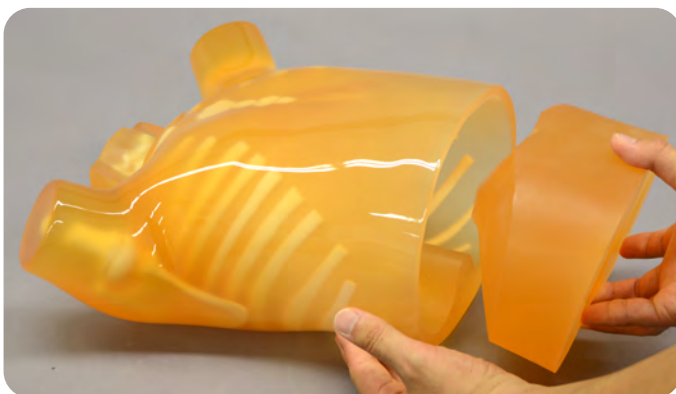
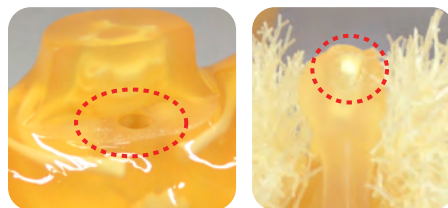
1 毛細血管付き心臓の取り付け



- ① ファントム本体を仰向けに寝かした状態にします。
ファントム内部背中側にあるスライドガイド(凸部形状のガイド)にそって毛細血管付き心臓を本体内部に挿入します。



- ② 毛細血管付き心臓を奥のほうまで挿入します。この時、首にあいた穴から内部を確認し、心臓先端の突起が穴と合う位置に調整してください。



- ③ 横隔膜を上下を間違えないようにして、本体内部に挿入します。



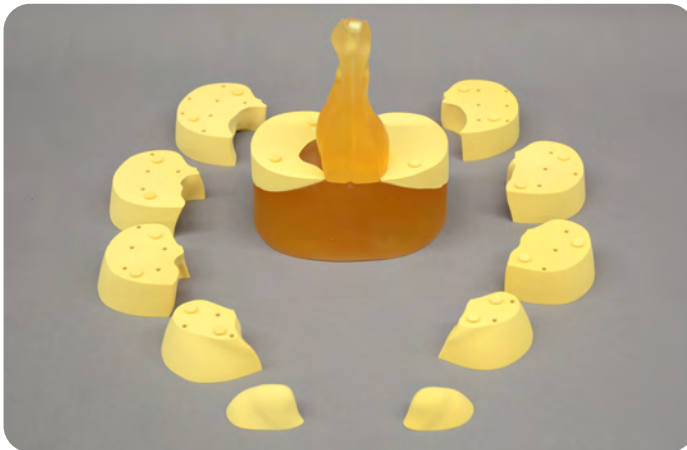
- ④ 本体の底部と横隔膜を下部がフラットになるまで挿入します。



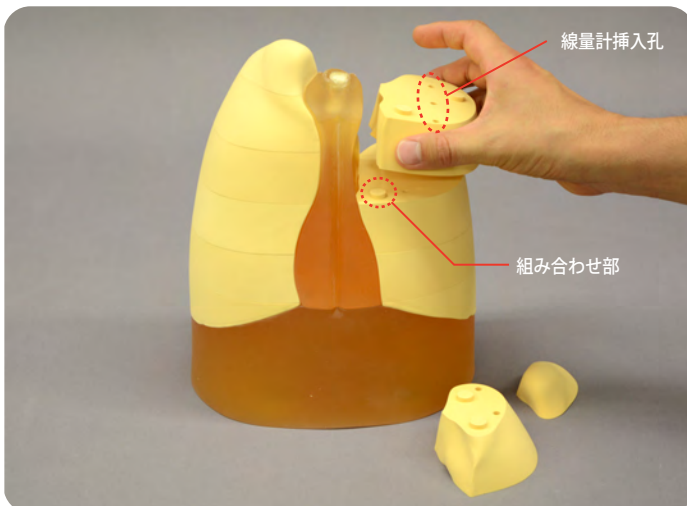
- ⑤ 毛細血管付き心臓を取り出す場合は、取り付けと逆の手順で、丁寧に取り外しを行ってください。

2 肺野部の組み立てと取り付け

① 肺野部の組み立ては、まず横隔膜のうえに心臓部を取り付けます。



② 肺野部は左右とも6分割の積層構造になっています。
それぞれの積層部の挿入孔に線量計が設置できます。



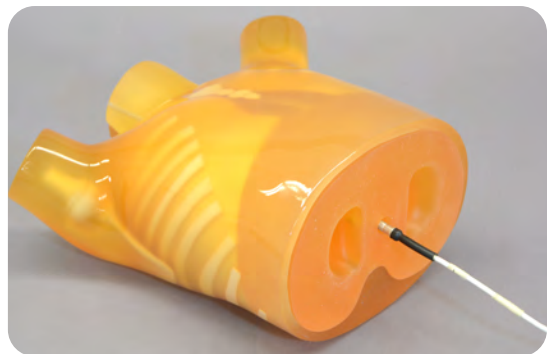
③ 肺野部は円形の凸凹形状の組み合わせ部をはめ込んで積み重ねてください。

2 肺野部の組み立てと取り付け

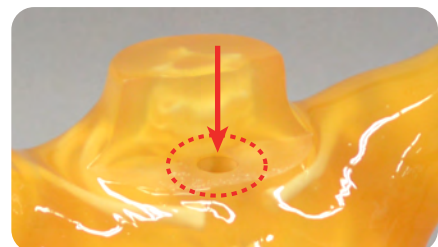
④ 肺野部は立てたままの状態、本体をかぶせて組み立てます。



⑤ 毛細血管付き心臓、肺野部挿入のどちらの場合も、横隔膜下部より線量計の挿入が可能です。



⑥ 肺野部の取り外しは、取り付けとは逆の手順で行います。ただし本体を上方向に取り外す時、首の穴から指等で心臓先端の突起部を下に押して本体を持ち上げるようにすると、取り外しやすくなります。





注意

モデル表面に取扱説明書や印刷物などが直接触れないようにしてください。
樹脂表面にインクが吸収され消えなくなります。

・ご不明な点は、お買い上げの販売店、もしくは下記(株)京都科学まで御連絡ください。



株式
会社

京都科学

URL : <http://www.kyotokagaku.com>
e-mail : rw-kyoto@kyotokagaku.co.jp

■本社・工場

〒612-8388 京都市伏見区北寝小屋町15番地
TEL:075-605-2510 (直通)
FAX:075-605-2519

■東京支店

〒113-0033 東京都文京区本郷三丁目26番6号
NREG本郷三丁目ビル2階
TEL:03-3817-8071 (直通)
FAX:03-3817-8075