

注：ファントム表面に取扱説明書や印刷物などが直接触れないようにしてください。  
樹脂表面にインクが吸収され消えなくなります。

**Caution:**

Don't mark on the phantom with pen or leave printed materials contacted on its surface.  
Ink marks on the phantom will be irremovable.

US-8

Pediatric FAST/Acute Abdomen Phantom

小児超音波診断ファントム

腹部外傷・急性病変モデル

取扱説明書

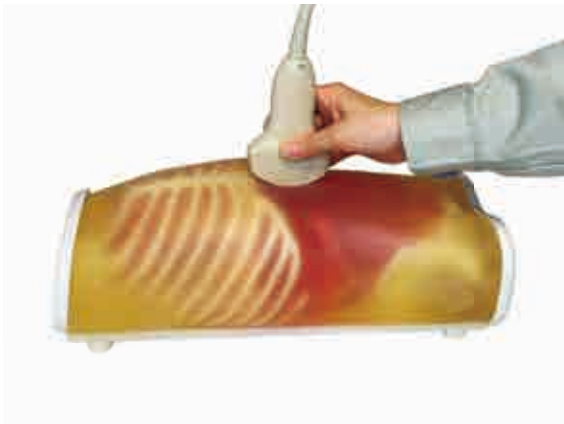
Instruction  
Manual

目 次

- ご使用の前に  
セット内容と取扱のご注意・・・・・・・・・・P. 1
- 準 備  
1、実習の準備・・・・・・・・・・P. 1
- 実 習  
2、実習・・・・・・・・・・P. 1  
3、後片付け・・・・・・・・・・P. 1

Contents

- Please read before training  
General information・・・・・・・・・・P. 2
- Preparation  
1、Befor training・・・・・・・・・・P. 2
- Training  
2、Training session・・・・・・・・・・P. 2  
3、After training・・・・・・・・・・P. 2



このたびは、当社の小児超音波診断ファントムをお買い上げいただき、まことにありがとうございます。  
本製品は、医学実習を目的として製作されたモデルです。本来の使用目的以外にはご使用にならないでくだ  
さい。取扱説明書の注意事項を必ずお読みいただき、正しくご使用ください。

This product is intended to be used for medical training. Do not use for other  
than the intended purpose.

# ご使用の前に 準備/実習

# セット内容と取扱いのご注意 実習の準備/実習

## セット内容

ご使用の前に、構成品が全て揃っているかご確認ください。



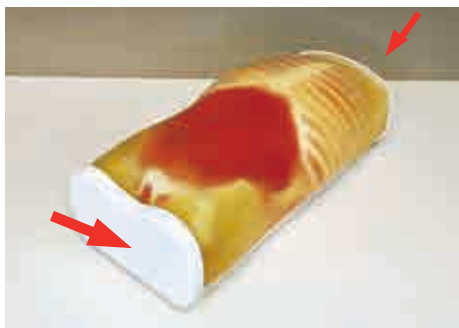
### ● 主要構成

- a. 小児超音波診断ファントム
  - 本体・・・・・・・・・・・・・ 1
  - 専用収納ケース・・・・・・ 1
- b. 活用の手引きDVD・・・・・・ 1
- タルカムパウダー・・・・・・・・ 1
- 取扱説明書・・・・・・・・・・ 1

## ⚠ 注意

- 落下や強い衝撃を与えないでください。
- 使用後のゼリーや表面の汚れは、ウエットティッシュ等で拭き取ってください。  
※シンナー等は絶対にご使用にならないでください。
- モデル表面に印刷物を直接おくと、インクが吸収され、消えなくなる場合があります。
- 経年変化により変色や表面にシワが発生する場合がありますが、ご使用には差し支えありません。
- モデル表面にボールペンやサインペンを使用しないでください。
- 高温多湿を避けて保管してください。

## 1 準備



- ① ファントムを実習場所に移動します。  
必ず左右のベース台を持って移動させてください。



- ② 超音波用ゼリーを直接塗ります。

## 2 実習



- プローブを操作して超音波画像を見ます。  
※出血・病変部位は裏表紙を参照。

## 3 後片付け



- 実習後は、ウエットティッシュ等で表面にゼリーが残らないよう拭き取り、専用ケースに収納してください。



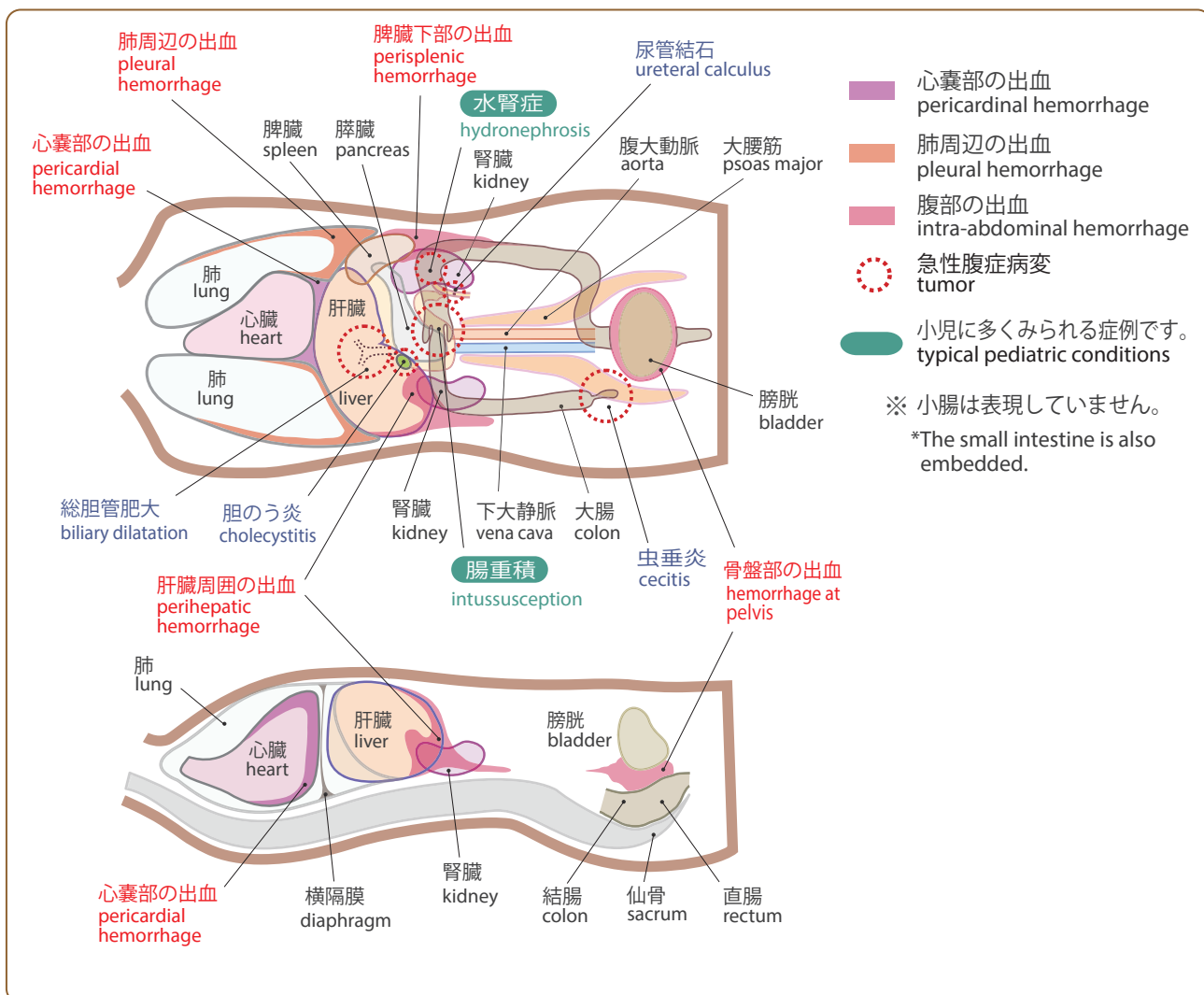
注意

ファントムに取扱説明書や印刷物などが直接触れないようにしてください。  
樹脂表面にインクが吸収され消えなくなります。



Caution

Don't mark on the phantom with pen or leave printed materials contacted on its surface.  
Ink marks on the phantom will be irremovable.



・ご不明な点は、お買い上げの販売店、もしくは下記 (株)京都科学まで御連絡ください。

The contents of this manual are subject to change without prior notice.

No part of this instruction manual may be reproduced or transmitted in any form without permission from the manufacturer. Please contact manufacturer for extra copies of this manual which may contain important updates and revisions.

Please contact manufacturer with any discrepancies, typos, or mistakes in this manual or product feedback. Your cooperation is greatly appreciated.

 **KYOTO KAGAKU co.,LTD**

URL : <http://www.kyotokagaku.com>  
e-mail : [rw-kyoto@kyotokagaku.co.jp](mailto:rw-kyoto@kyotokagaku.co.jp)

■本社・工場

〒612-8388 京都市伏見区北寝小屋町15番地  
TEL:075-605-2510 (直通) FAX:075-605-2519

■東京支店

〒113-0033 東京都文京区本郷三丁目26番6号  
NREG本郷三丁目ビル2階  
TEL:03-3817-8071 (直通) FAX:03-3817-8075

■ Main Office and Factory

15 Kitanechoya-cho Fushimi-ku Kyoto 612-8388, Japan  
Telephone : 81-75-605-2510  
Facsimile : 81-75-605-2519

■ KyotoKagaku America Inc.

USA,Canada,and South America  
3109 Lomita Boulevard, Torrance, CA 90505 ,USA  
Telephone : 1-310-325-8860  
Facsimile : 1-310-325-8867



京都府京都市伏見区北寝小屋町 15 番地

株式会社京都科学

TEL: 075-605-2510

FAX : 075-605-2519

E-mail : [rw-kyoto@kyotokagaku.co.jp](mailto:rw-kyoto@kyotokagaku.co.jp)

## お客様へ

超音波ファントムをお買い上げいただき誠にありがとうございます。

ファントム の表面にべたつきが現れる場合があります。

超音波画像には影響がありません。その場合は、医療用アルコールで表面を拭き取って

ください。表面をベンゼンのような強い溶剤で拭かないでください。

この件に関してご質問があれば、いつでもお気軽にお問合せください。